

МИНИСТЕРСТВО ОБРАЗОВАНИЯ ЯРОСЛАВСКОЙ ОБЛАСТИ
ГУ ЯО «ЦЕНТР ОЦЕНКИ И КОНТРОЛЯ КАЧЕСТВА ОБРАЗОВАНИЯ»
ГУ ЯО «ЦЕНТР ПРОФЕССИОНАЛЬНОЙ ОРИЕНТАЦИИ И ПСИХОЛОГИЧЕСКОЙ ПОДДЕРЖКИ «РЕСУРС»

АНАЛИТИЧЕСКАЯ СПРАВКА

ПО РЕЗУЛЬТАТАМ СОЦИАЛЬНО-ПСИХОЛОГИЧЕСКОГО ТЕСТИРОВАНИЯ
**«ВЫЯВЛЕНИЕ ВЫСОКОЙ И ВЫСОЧАЙШЕЙ ВЕРОЯТНОСТИ
РИСКОВОГО ПОВЕДЕНИЯ, В ТОМ ЧИСЛЕ ВОВЛЕЧЕНИЕ
В АДДИКТИВНОЕ (ЗАВИСИМОЕ) ПОВЕДЕНИЕ
ЛИЦ ПОДРОСТКОВОГО И ЮНОШЕСКОГО ВОЗРАСТА»**

ЧАСТЬ 1



ЯРОСЛАВЛЬ
2024 ГОД

ВВЕДЕНИЕ

Социально-психологическое тестирование проводится в соответствии с законом «Об образовании в Российской Федерации» N 273-ФЗ от 29 декабря 2012 года, ст.28. п.15.1: «Проведение социально-психологического тестирования обучающихся в целях раннего выявления незаконного потребления наркотических средств и психотропных веществ. Порядок проведения социально-психологического тестирования обучающихся в общеобразовательных организациях и профессиональных образовательных организациях устанавливается федеральным органом исполнительной власти, осуществляющим функции по выработке и реализации государственной политики и нормативно-правовому регулированию в сфере общего образования. Порядок проведения социально-психологического тестирования обучающихся в образовательных организациях высшего образования устанавливается федеральным органом исполнительной власти, осуществляющим функции по выработке и реализации государственной политики и нормативно-правовому регулированию в сфере высшего образования».

В соответствии с приказами федерального и регионального уровней - приказ Министерства просвещения Российской Федерации от 20 февраля 2020 года № 59 «Об утверждении порядка проведения социально-психологического тестирования обучающихся в общеобразовательных организациях и профессиональных образовательных организациях», приказ Министерства просвещения Российской Федерации и Министерства науки и высшего образования Российской Федерации от 20 февраля 2020 года № 60/240 «О признании утратившим силу некоторых приказов Министерства образования и науки Российской Федерации по вопросу проведения социально-психологического тестирования обучающихся», приказ министерства образования Ярославской области от 28.08.2024 № 249/01-04 «О проведении социально-психологического тестирования» на территории Ярославской области в период с 01.09.2024 по 15.10.2024 года проведено социально-психологическое тестирование лиц, обучающихся в общеобразовательных организациях и профессиональных образовательных организациях, функционально подчинённых министерству образования Ярославской области, направленное на выявление высокой и высочайшей вероятности рискованного поведения, в том числе вовлечения в зависимое поведение.

Главным назначением данного тестирования является организация своевременной адресной профилактической работы с учётом выявленных групп риска в разрезе муниципальных районов, общеобразовательных организаций и профессиональных образовательных организаций.

При проведении тестирования была использована Единая методика социально-психологического тестирования (далее – ЕМ СПТ), разработанная в соответствии с поручением Государственного антинаркотического комитета (протокол от 11 декабря 2017 г. № 35). Правообладателем методики является Министерство просвещения Российской Федерации.

Теоретико-методологическую основу методики составили научные работы, раскрывающие вопросы психического развития личности, психопрофилактики и реабилитации лиц с аддиктивными расстройствами. Методика является опросником и состоит из набора утверждений.

Изначально методика была предназначена для выявления латентной и явной рискогенности социально-психологических условий, формирующих психологическую готовность к аддиктивному (зависимому) поведению у лиц подросткового и юношеского возраста. Она осуществляла оценку вероятности вовлечения в аддиктивное поведение на основе соотношения факторов риска и факторов защиты, воздействующих на обучающихся. Выявляла повышенную и незначительную вероятность вовлечения в зависимое поведение. Доработанная ЕМ СПТ способна диагностировать не только риски аддиктивных форм поведения, но и иные формы рискованного поведения обучающихся.

ЕМ СПТ применяется для тестирования лиц подросткового и юношеского возраста старше 13 лет¹. Методика представлена в трёх формах:

Форма «А-130» содержит 130 утверждений для тестирования обучающихся 7 – 9 классов.

Форма «В-170» содержит 170 утверждений для тестирования обучающихся 10 – 11 классов.

Форма «С-170» содержит 170 утверждений для тестирования студентов профессиональных образовательных организаций и образовательных организаций высшего образования.

Социально-психологическое тестирование в Ярославской области включает федеральный и региональный компоненты. Федеральный компонент направлен на выявление вероятности вовлечения в рискованное поведение, в том числе вовлечение в аддиктивное (зависимое) поведение обучающихся на основе анализа данных по ЕМ СПТ. Его результаты представлены в первой части аналитической справки по результатам тестирования. Региональный компонент позволяет определить уровень выраженности фактора риска наркотизации на основе анализа данных опросника «Оценка вероятности вовлечения в употребление ПАВ». Результаты опроса, проведённого в рамках регионального компонента, представлены во второй части аналитической справки.

В сентябре-октябре 2024 г. в тестировании приняли участие 74631 обучающихся, из них:

48756 обучающихся с 7-го по 11-й класс из 332 общеобразовательных организаций (школы, школы-интернаты); всего на момент тестирования в данных организациях обучалось 50414 обучающихся, подлежащих тестированию;

¹ За исключением обучающихся с любой степенью умственной отсталости, а также слепых, слабовидящих и обучающихся с расстройствами аутистического спектра.

25875 студента очного отделения из 37 профессиональных образовательных организаций (далее ПОО), функционально подчинённых министерству образования Ярославской области и министерству культуры Ярославской области; всего на момент тестирования в данных ПОО обучалось 26272 студентов очного отделения, подлежащих тестированию.

Доля опрошенных школьников и студентов по отношению к общей численности школьников и студентов составляет соответственно 96,71 % и 98,49 % (см. рис.1).

В целом доля школьников и студентов, принявших участие в опросе, составляет 97,32 %.

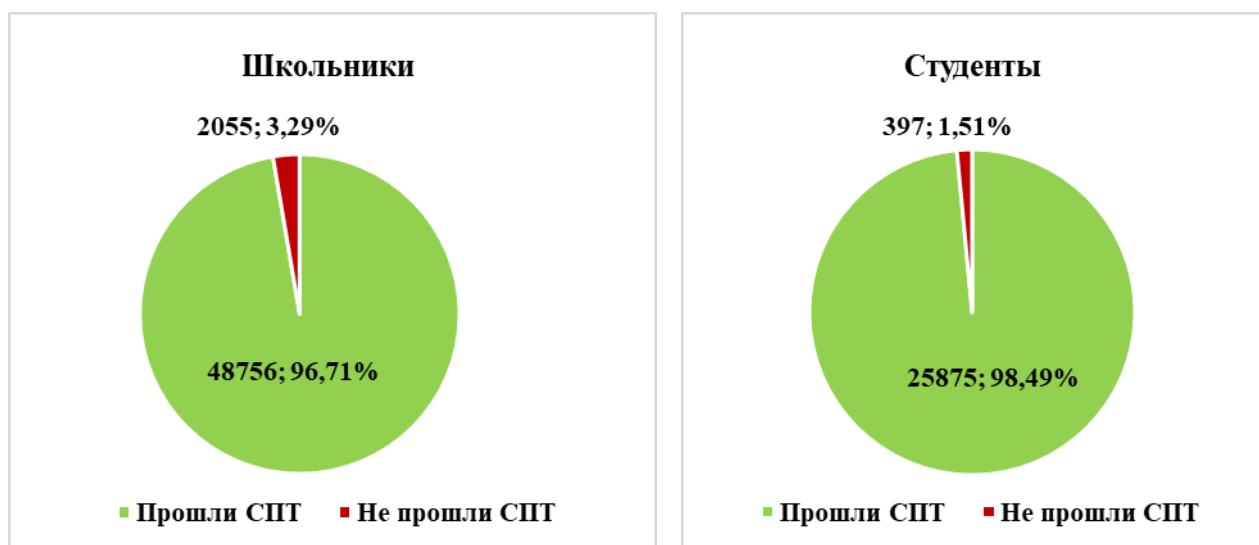


Рис. 1. Доля участников опроса по отношению к общей численности школьников и студентов очного отделения, %

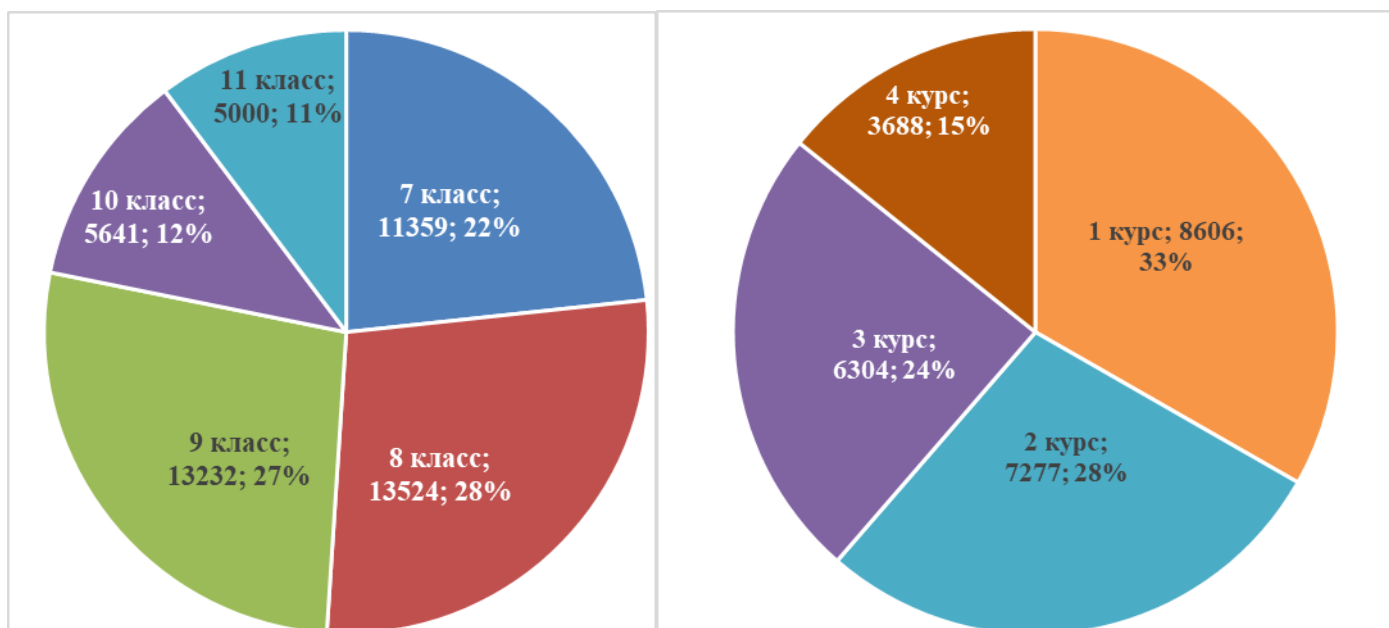


Рис. 2. Распределение участников опроса по классам среди школьников и по курсам среди студентов, %

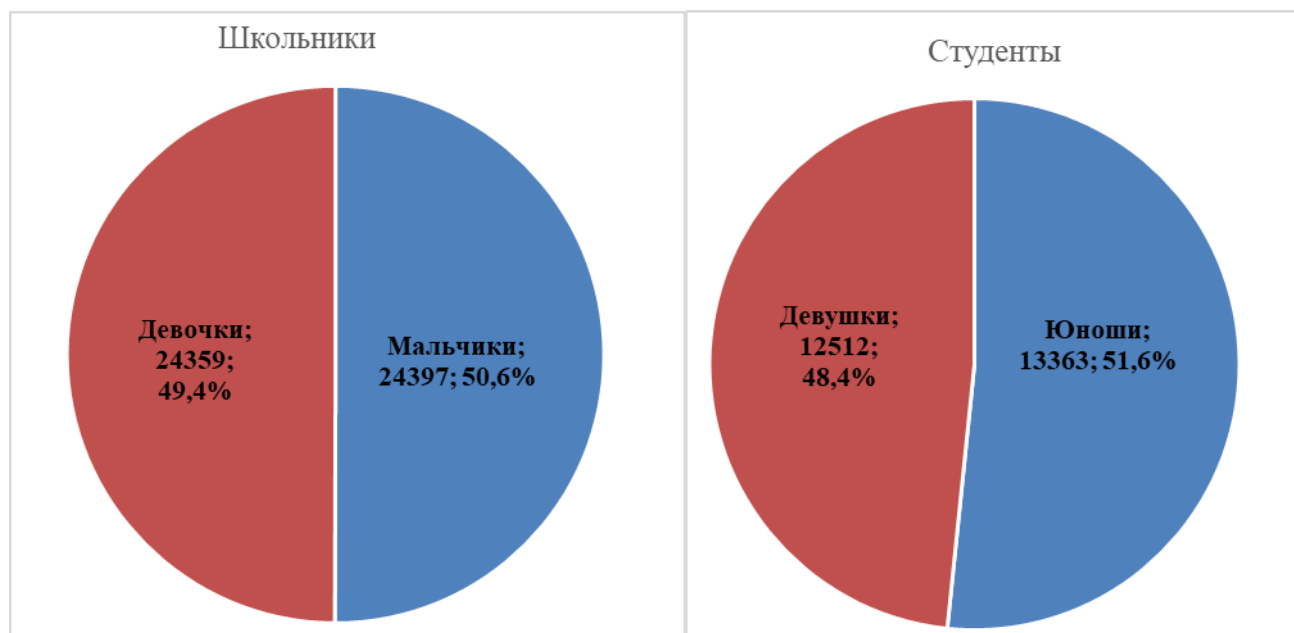


Рис. 3. Распределение участников опроса по полу среди школьников и студентов, %

По половому составу участники опроса распределились следующим образом: в общей выборке – 37760 мальчиков (50,59 %) и 36871 девочек (49,41%); в группе школьников – 24397 мальчиков (50,03 %) и 24359 девочек (49,97 %); в группе студентов ПОО - 13363 юношей (51,6 %) и 12512 девушек (48,4 %) (см. рис.3).

2. РЕЗУЛЬТАТЫ ТЕСТИРОВАНИЯ

2.1. Результаты тестирования по группам с разной степенью вероятности вовлечения в рисковое поведение

По результатам социально – психологического тестирования, обучающегося можно отнести к одной из трех групп:

1. Обучающиеся с **низкой** вероятностью проявлений рискового (в том числе аддиктивного) поведения. У таких обучающихся сформированы механизмы защиты от развития или инициации рисковых форм поведения и вероятность рискового (в том числе аддиктивного) поведения минимальна. Механизмы самоконтроля поведения и сдерживания способны защитить личность от активизации поведения, побуждаемого совокупностью факторов риска.

2. Обучающиеся с **высокой** вероятностью проявлений рискового (в том числе аддиктивного) поведения. У данных обучающихся присутствуют устойчивые, регулярно повторяющиеся паттерны рискового (в том числе аддиктивного) поведения. Может отмечаться асоциальная форма адаптации. Нормативные ценности, правила поведения воспринимаются как «тяжкие

оковы», а их соблюдение расценивается как «потеря свободы». Поэтому появляется желание игнорировать или нарушать их. Личность не желает или не может прилагать усилий для сдерживания своих побуждений.

3. Обучающиеся с **высочайшей** вероятностью проявлений рискованного (в том числе аддиктивного) поведения. Данная группа отличается устойчивым доминированием факторов риска над факторами защиты. Рисковые формы поведения (в том числе аддиктивного) привычны и типичны для данного обучающегося. Присутствует асоциальная форма адаптации, возможно формирование модели делинквентного поведения. Нормативные ценности, правила поведения игнорируются и отрицаются.

Данные тестирования по группам вероятности вовлечения в рискованное (в том числе аддиктивное) поведение представлены на рисунках 4-6. По региону было выявлено следующее соотношение четырёх групп:

1-я группа – **низкая** вероятность вовлечения в рискованное (в том числе аддиктивное) поведение – 84,32% (62 932 человека);

2-я группа – **высокая** вероятность вовлечения в рискованное (в том числе аддиктивное) поведение – 12,31% (9 188 человек);

3-я группа – **высочайшая** вероятность вовлечения в рискованное (в том числе аддиктивное) поведение – 3,37% (2 512 человек).

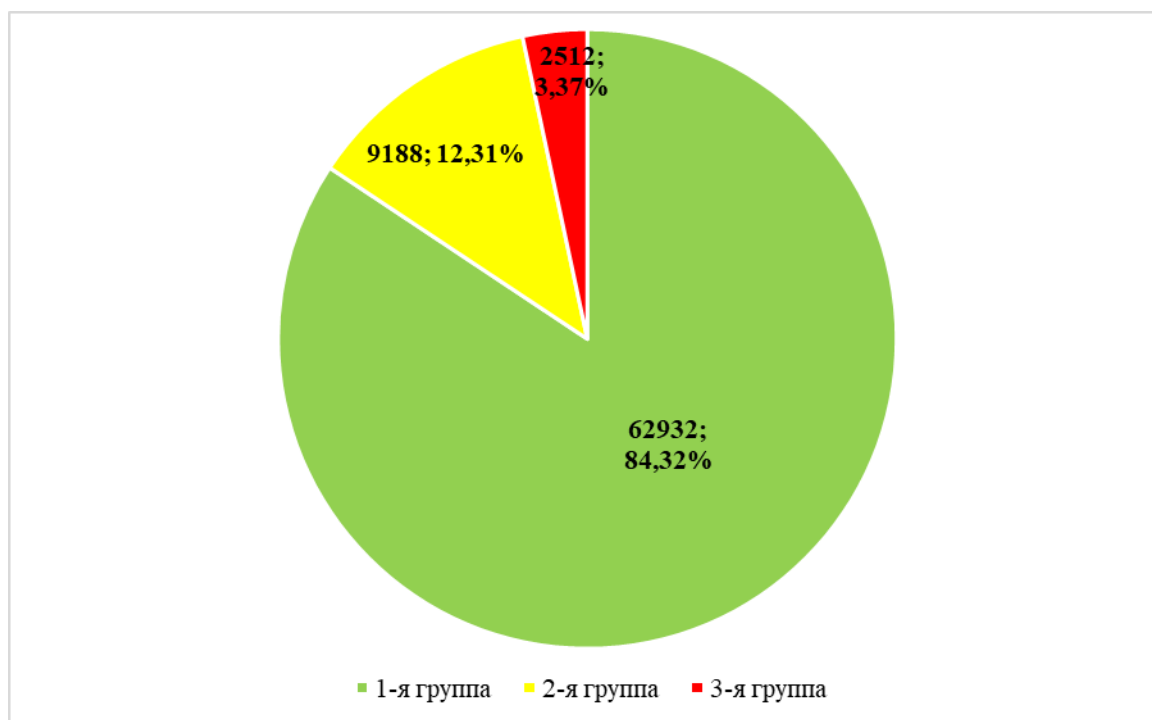


Рис. 4. Распределение участников опроса в целом по группам риска, %



Рис. 5. Распределение школьников по группам с разной степенью вероятности вовлечения в рисковое поведение, %

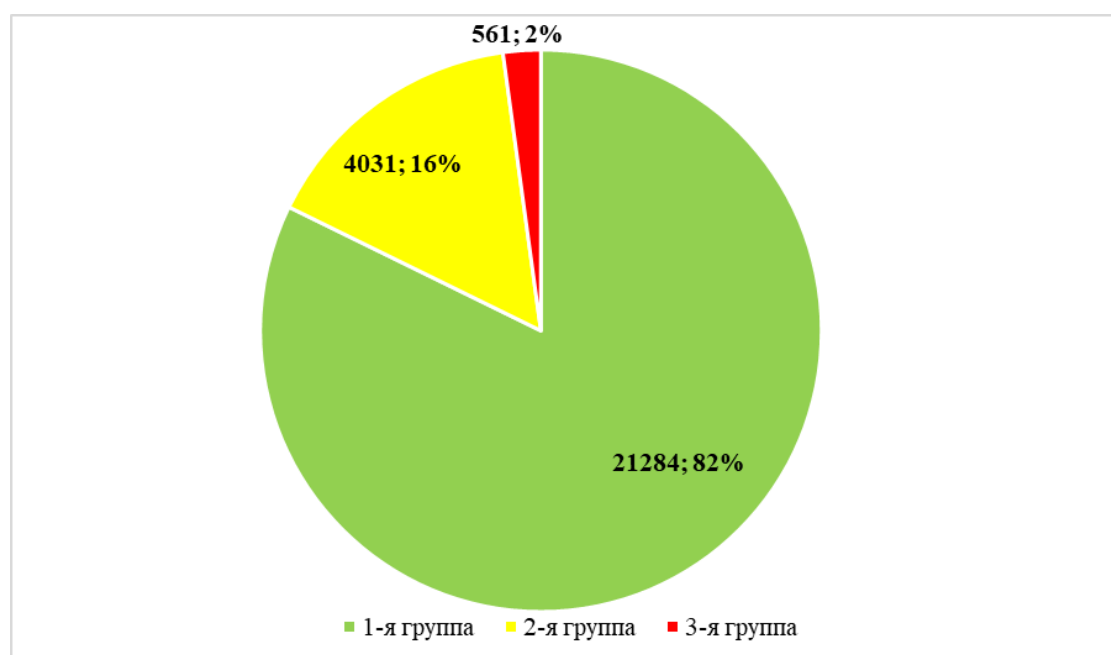


Рис. 6. Распределение студентов по группам с разной степенью вероятности вовлечения в рисковое поведение, %

В целом можно отметить небольшое количество учащихся, попавших в третью группу риска (с высочайшей вероятностью рискового поведения) даже с учётом скорректированных границ групп. Если сравнивать диаграммы по школам и СПО, видно, что доля учащихся с высочайшей вероятностью вдвое выше в ОО. Это значит, что психологам школ стоит больше времени уделять точечной диагностике и коррекции поведения и установок отдельных детей, использовать в работе личностно-ориентированный подход.

2.2. Результаты тестирования по факторам риска и защиты

2.2.1. Характеристика факторов риска и защиты

ЕМ СПТ позволяет выявить некоторые личностные характеристики и социально-психологические условия, повышающие угрозу вовлечения в зависимое поведение (факторы шкалы риска), а также обстоятельства, повышающие социально-психологическую устойчивость к воздействию факторов риска (факторы шкалы защиты).

Ниже приводится перечень и краткое описание факторов, входящих в состав шкалы риска и шкалы защиты (подробное описание факторов шкал риска и защиты представлено в Приложении 2).

Факторы шкалы риска – социально-психологические условия, повышающие угрозу вовлечения в зависимое поведение или закрепляющие и поддерживающие паттерны поведения, характерные для различных форм рискованного поведения. Шкалы «Факторов риска» включает в себя 2 блока факторов: 1) качества и условия, регулирующие взаимоотношения личности и социума и 2) качества, влияющие на индивидуальные особенности поведения.

Качества и условия, регулирующие взаимоотношения личности и социума:

Плохая приспособляемость, зависимость – желание получать позитивный отклик в ответ на своё поведение.

Потребность во внимании группы – повышенная восприимчивость воздействию группы или её членов, приводящая к подчинению группе, готовности изменить своё поведение и установки.

Принятие асоциальных (аддиктивных) установок – согласие, убеждённость в приемлемости для себя отрицательных примеров поведения, распространённых в маргинальной части общества.

Стремление к риску - предпочтение действий и ситуаций, выбор вариантов альтернатив, сопряжённых с большой вероятностью потери.

Импульсивность – устойчивая склонность действовать по первому побуждению, под влиянием внешних обстоятельств или эмоций.

Тревожность – предрасположенность воспринимать достаточно широкий спектр ситуаций как угрожающие, приводящая к плохому настроению, мрачным предчувствиям, беспокойству.

Фрустрированность² (от лат. «frustration» – обман, расстройство, разрушение планов) – психическое состояние переживания неудачи, обусловленное невозможностью реализации намерений и удовлетворения потребностей, возникающее при наличии реальных или мнимых непреодолимых препятствий на пути к некоей цели.

² Фактор «Фрустрированность» представлен в формах В и С ЕМ СПТ, в форме А он отсутствует.

Склонность к делинквентности³ – склонность, стремление к совершению асоциальных, сознательных, волевых, конкретных деяний отдельным лицом или группой лиц, обладающих деликтоспособностью (способность нести юридическую ответственность за совершаемые деяния)

Факторы шкалы защиты (протективные факторы) – обстоятельства, повышающие социально-психологическую устойчивость к воздействию факторов риска.

Принятие родителями – оценочное поведение родителей, формирующее ощущение нужности и любви к ребёнку.

Принятие одноклассниками – оценочное поведение сверстников, формирующее у учащегося чувство принадлежности к группе и причастности.

Социальная активность – активная жизненная позиция, выражающаяся в стремлении влиять на свою жизнь и окружающие условия.

Самоконтроль поведения – сознательная активность по управлению своими поступками, в соответствии с убеждениями и принципами.

Самозффективность (self-efficacy) – уверенность в своих силах достигать поставленные цели, даже если это потребует больших физических и эмоциональных затрат.

Адаптированность к нормам – процесс и результат активного приспособления личности к условиям социальной среды.

Фрустрационная устойчивость⁴ – способность без выраженных негативных переживаний отсрочить во времени удовлетворение актуализированной потребности или достижение значимой цели.

Дружелюбие, открытость⁵ – благожелательное, дружественное отношение к другим людям, способность доверять и быть открытым новым отношениям, способность быть в согласии с людьми разных взглядов и убеждений.

Шкала лжи – согласна для выявления недостоверных результатов, связанных с аггравацией, диссимуляцией, симуляцией, склонность давать преднамеренно неправдивые ответы.

2.2.2. Выраженность факторов риска и защиты

Основные изменения ЕМ СПТ затронули особенности математической обработки результатов. Была введена шкала стэнов для каждого фактора методики.⁶ Введение стэновой шкалы позволяет:

1) количественно и качественно оценить опасности и возможности, имеющиеся у обучающегося;

2) сгладить искажения в «сырых баллах», приобретаемых из-за помех в процедуре тестирования обучающихся на практике;

3) чётче провести границы между «нормой» и «не нормой»;

³ Фактор «Склонность к делинквентности» представлен в формах В и С ЕМ СПТ, в форме А он отсутствует.

⁴ Фактор «Фрустрационная устойчивость» представлен в формах В и С ЕМ СПТ, в форме А он отсутствует.

⁵ Фактор «Дружелюбие, открытость» представлен в формах В и С ЕМ СПТ, в форме А он отсутствует.

⁶ Кроме шкалы «Лжи», поскольку в ней используются только накопленные баллы.

4) лучше дифференцировать обучающихся по критериям «пола», «возраста», «выраженности рискованного поведения» и т.д.

5) сгладить погрешности измерения и «огрубление нормативов».

Таким образом, перевод баллов в стэны по всем шкалам методики, кроме шкалы лжи, позволяет видеть ресурсные области обучающегося, области потенциального роста и развития и области явных дефицитов и деформаций в развитии индивидуальности.

Был предложен следующий принцип интерпретации психологических проявлений:

- показатель шкалы в зоне ниже нормы – 1-3 стэна – диагностируемая характеристика не выражена;
- показатель шкалы в зоне нормы – 4-7 стэнов – нормативное проявление характеристики;
- показатель шкалы в зоне выше нормы – 8-10 стэнов – негативная интерпретация с акцентом на деструктивные (негативные) характеристики для факторов риска, а также акцентуированная интерпретация для факторов защиты.

Анализ соотношения факторов риска и факторов защиты в рамках данного тестирования свидетельствует о меньшей выраженности факторов риска (3,31) по сравнению с факторами защиты (5,59).

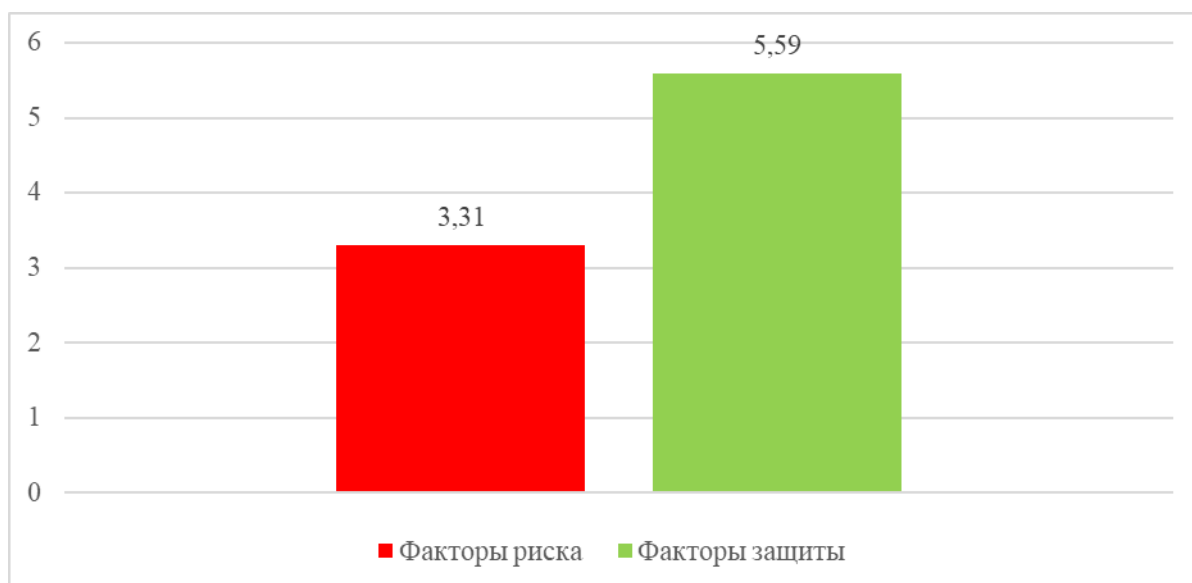


Рис. 1. Выраженность факторов риска и факторов защиты (ЯО)

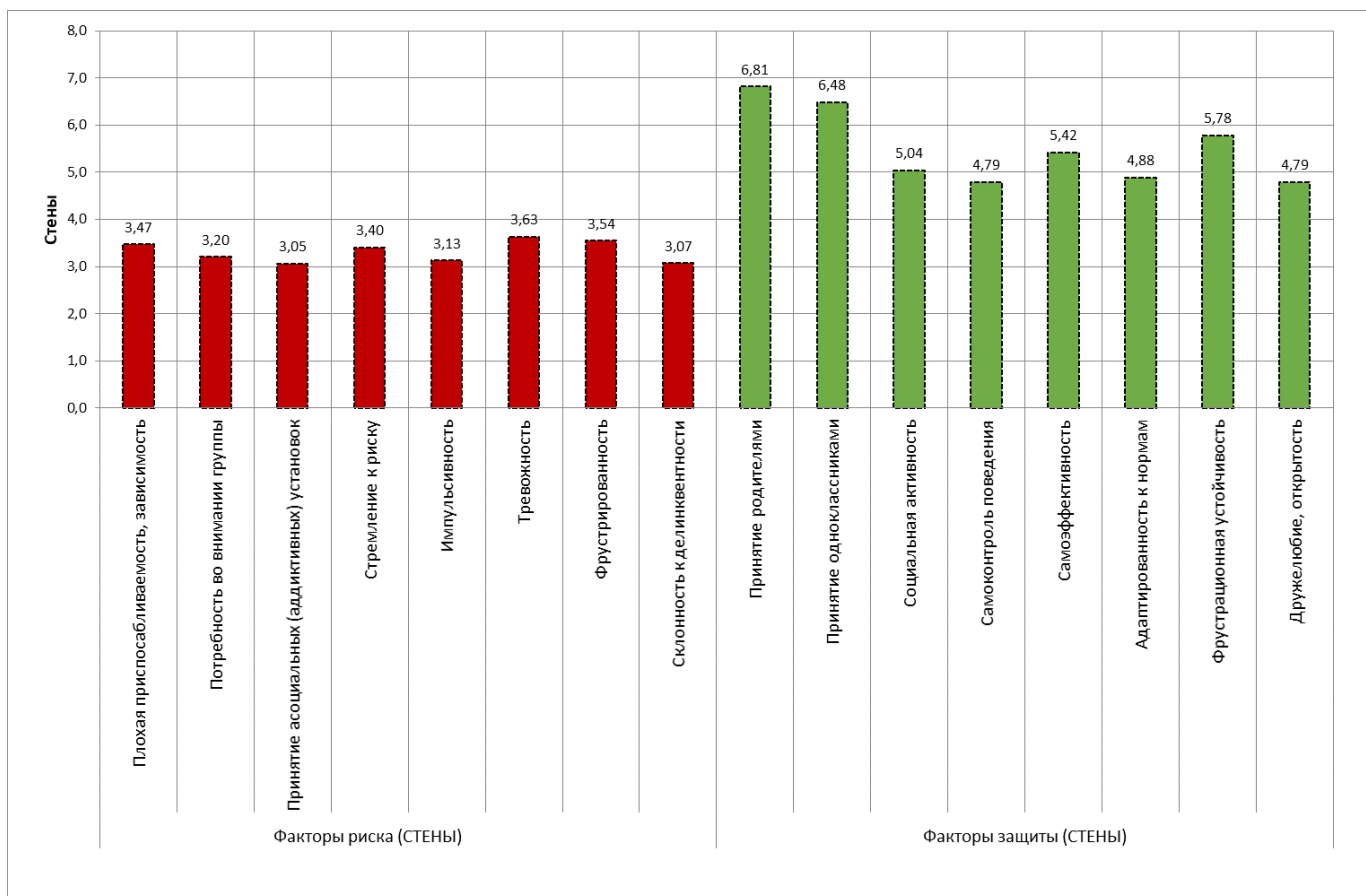


Рис. 2. Выраженность отдельных шкал факторов риска и факторов защиты (ЯО)

Анализ выраженности факторов риска и защиты по региону показывает, что не выявилось ни одного фактора риска, превышающего средний уровень (7 стэнов). Такие результаты могут быть обусловлены введением в 2024 году поправочного коэффициента, зависящего от высоких показателей по «Шкале лжи».

Диаграммы, представленные на рисунках ниже, показывают картину выраженности факторов риска и защиты по годам обучения в общеобразовательных и профессиональных образовательных организациях. В параллели 10 классов наблюдается тенденция повышения большинства факторов риска. Следует обратить более пристальное внимание на изучение данных возрастных особенностей и провести дополнительные диагностические исследования для уточнения направлений работы по снижению вероятности вовлечения в рисковое поведение.

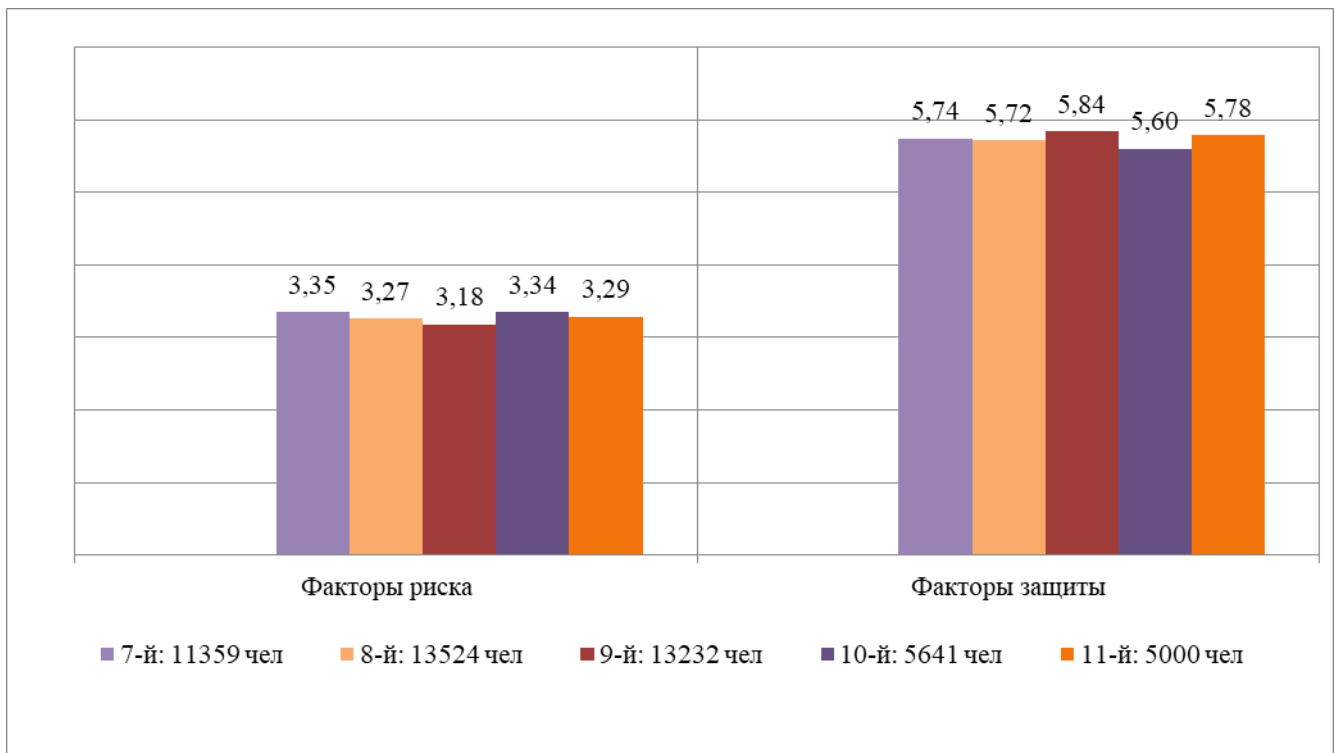


Рис. 3. Выраженность факторов риска и факторов защиты у школьников по годам обучения

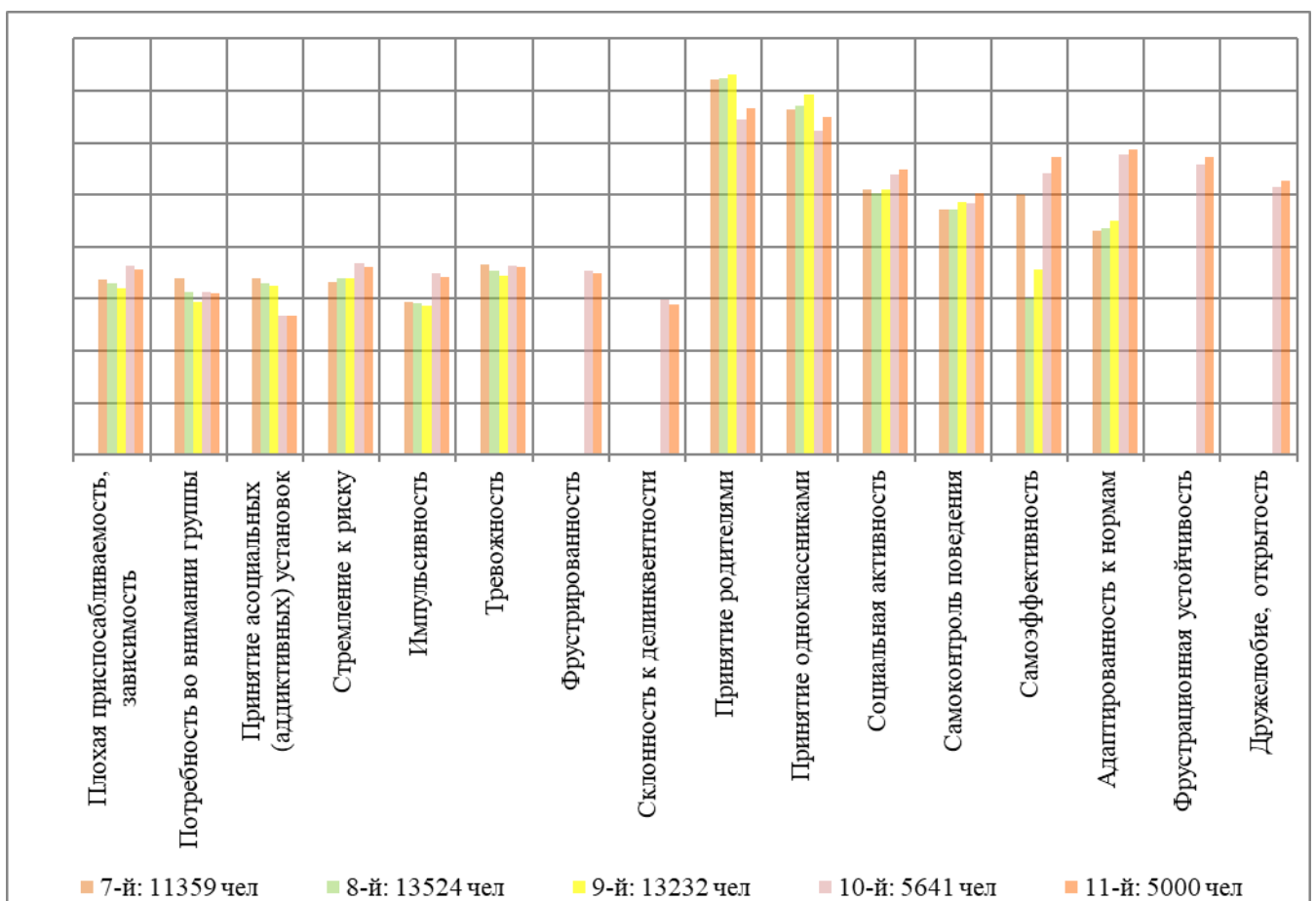


Рис. 4. Выраженность факторов риска и факторов защиты у школьников по годам обучения в разрезе по шкалам

Все факторы риска у обучающихся находятся в пределах нормальных значений. Однако в 10 классе наблюдается незначительное повышение практически по всем шкалам (кроме «Принятия асоциальных (аддиктивных) установок, «Потребности во внимании группы»). Что касается факторов защиты, то упомянутые выше «Принятие родителями» и «Принятие одноклассниками» и их позитивные и негативные составляющие в большей степени выражены у учеников 7-9 классов, что соответствует кульминационному периоду подросткового возраста, а именно разрешению кризиса идентичности и независимости.

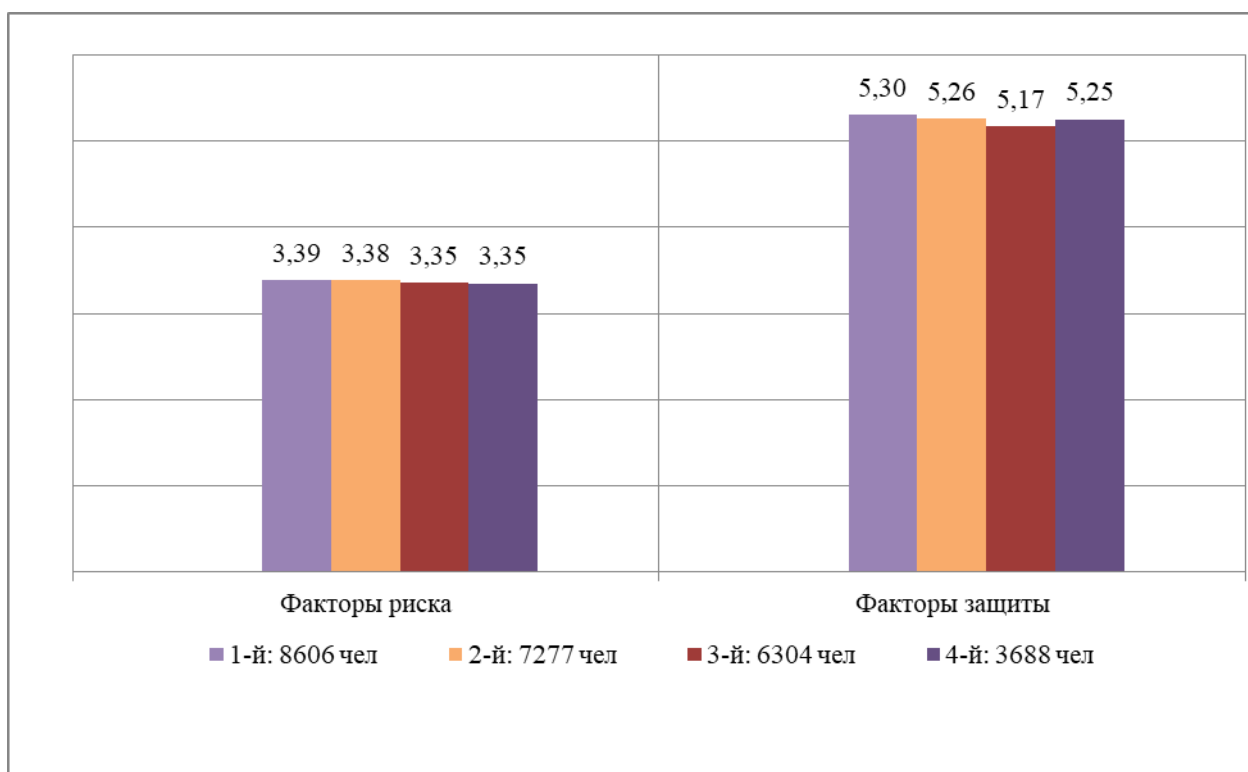


Рис. 5. Выраженность факторов риска и защиты у студентов по годам обучения

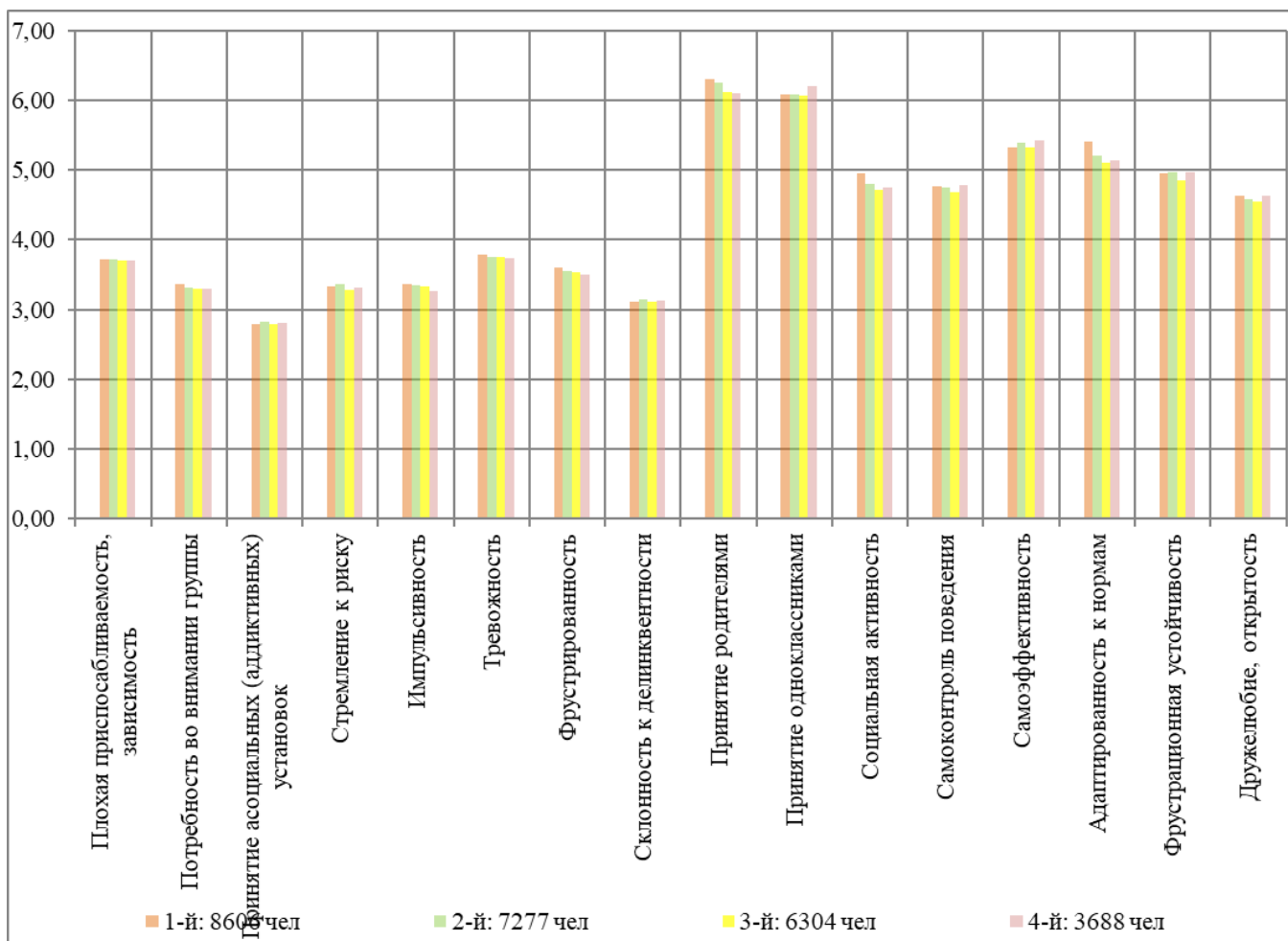


Рис. 6. Выраженность факторов риска и защиты у студентов по годам обучения в разрезе шкал

При анализе выраженности факторов риска и защиты у обеих выборок наблюдаются повышенные показатели по шкалам защиты: «Принятие родителями» и «Принятие одноклассниками», но в особенности у школьников.

2.2.3. Факторы риска и защиты в разрезе пола

Исследование выявило у обучающихся некоторые различия в выраженности факторов риска и защиты по полу. У девочек/девушек обобщенный показатель факторов риска, чуть ниже, чем у мальчиков/юношей, а факторов защиты наоборот немного выше. При этом данные показатели находятся в пределах зоны нормы. Для более детальной интерпретации результатов стоит рассмотреть различия между мальчиками/юношами и девочками/девушками по всем исследуемым шкалам (см. рисунок 8)

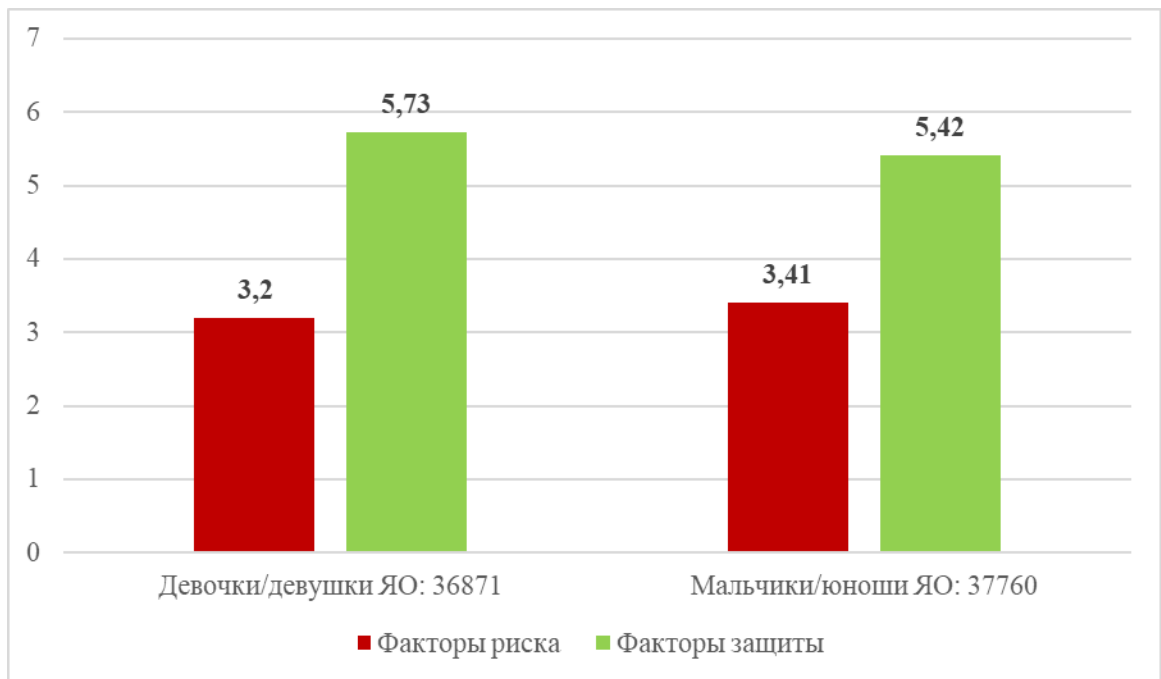


Рис. 7. Факторы риска и защиты в разрезе пола по ЯО

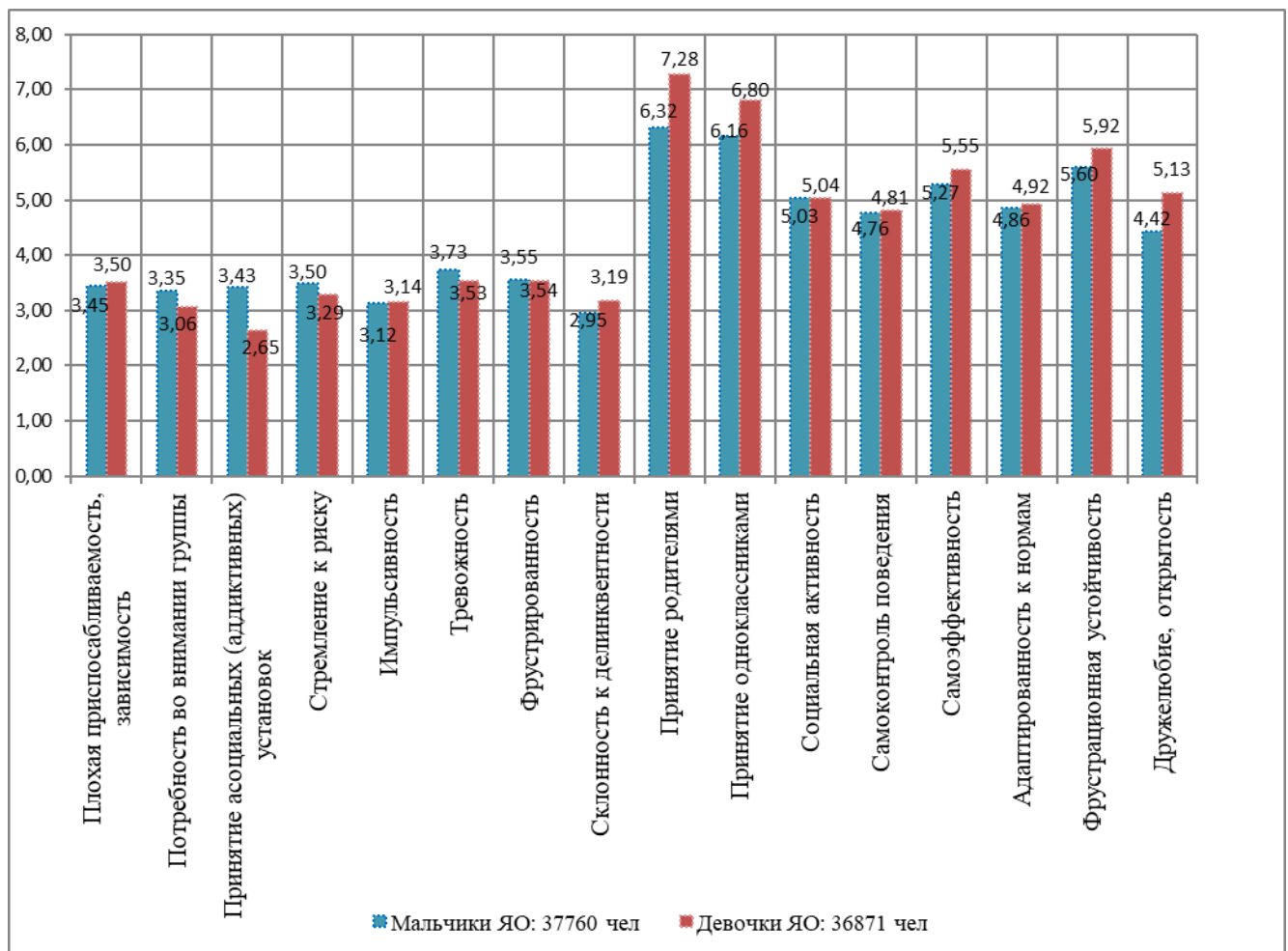


Рис. 8. Исследуемые показатели в разрезе пола по ЯО

На рисунке видно, что у мальчиков/юношей выраженность почти всех факторов риска выше, чем у девочек/девушек (5 из 8 факторов). В большей степени заметны половые различия по шкале «Принятие асоциальных (аддиктивных) установок» (0,78 стэнов).

У девочек/девушек наблюдается преобладание над мальчиками по всем факторам защиты, в особенности «Принятие родителями» (0,96 стэнов), «Принятие одноклассниками» (0,64 стэна), «Дружелюбие и открытость» (0,71 стэн).

2.2.4. Факторы риска и защиты по степени вероятности вовлечения в рисковое поведение по выборке в целом

Анализ соотношения уровней выраженности факторов риска и защиты выявил существенные различия в личностных профилях обучающихся с низкой вероятностью вовлечения в рисковое поведение (1-я группа) и обучающихся с высочайшей вероятностью вовлечения (3-я группа) (см. рисунки 9-10):

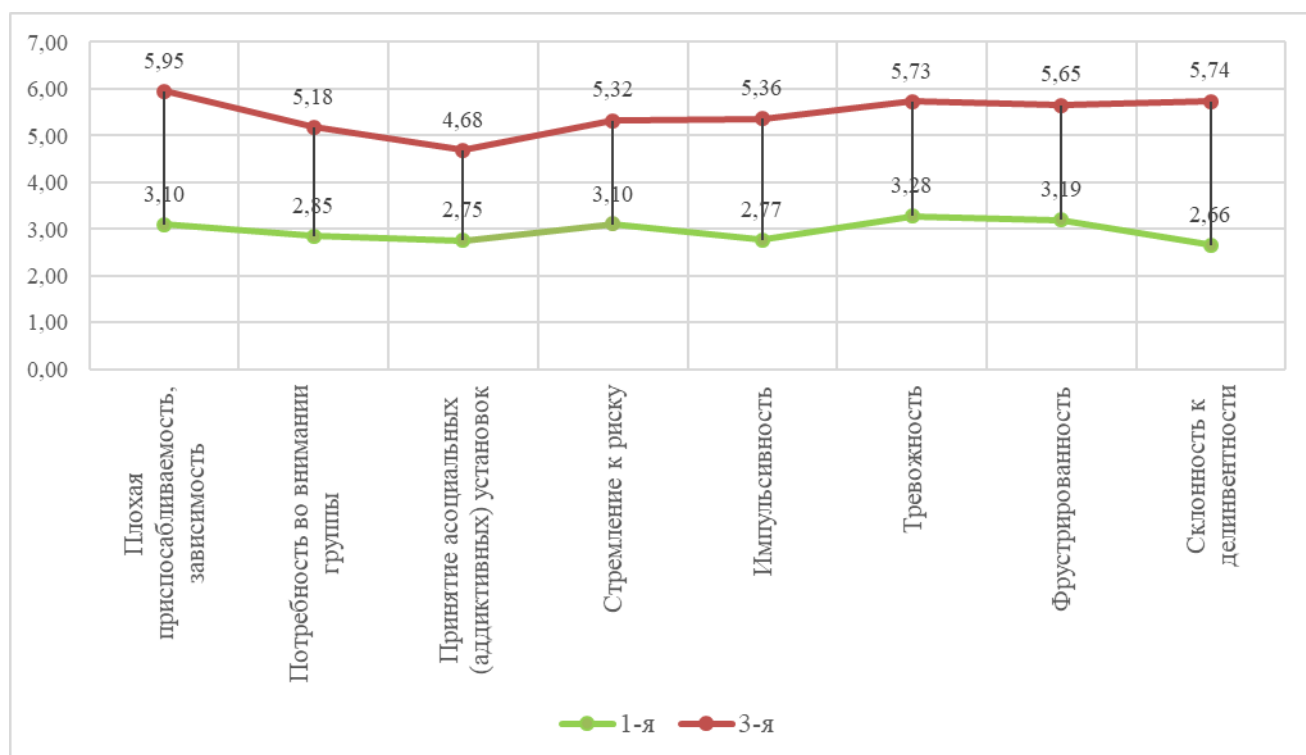


Рис. 9. Личностные профили выраженности факторов риска у обучающихся с разной степенью рискогенности

Наибольший разрыв между группой с низкой вероятностью вовлечения в рисковое поведение и группой с высочайшей вероятностью отмечается по таким факторам риска, как «Склонность к делинквентности» (3,08 стэнов), «Плохая приспособляемость, зависимость» (2,85 стэнов), «Импульсивность» (2,59 стэнов).

Наименьший разрыв наблюдается по фактору риска «Принятие асоциальных (аддиктивных) установок» (1,93 стэна). Несмотря на введение

поправочных коэффициентов для факторов риска в 2024 году, средняя разница в стэнах между «низкой» и «высочайшей» рискогенностью по сравнению с прошлым годом даже возросли (в прошлом году — 2,02; в этом — 2,49). Следует усилить профилактическую и коррекционную работу с обучающимися, попавшими в группу высочайшей вероятности вовлечения в рисковое поведение.

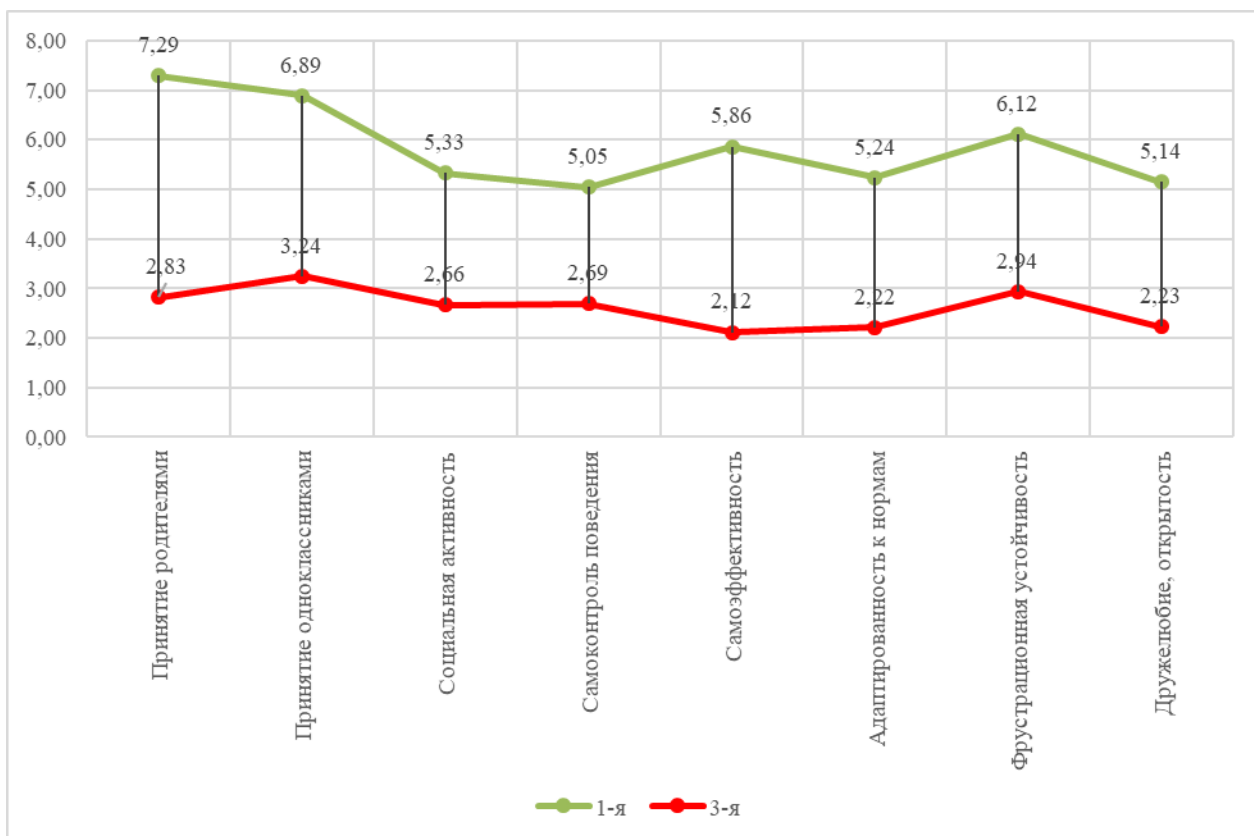


Рис. 10. Личностные профили выраженности факторов защиты у обучающихся с разной степенью рискогенности

Наибольший разрыв между первой группой и группой с высочайшей вероятностью вовлечения в рисковое поведение отмечается по таким факторам защиты, как «Принятие родителями» (4,46 стэна), «Самоэффективность» (3,74 стэна), «Принятие одноклассниками» (3,65 стэна).

В целом можно сделать вывод, что в личностном профиле обучающихся группы с высочайшей вероятностью вовлечения в рисковое поведение (3-я группа) уровень выраженности всех факторов риска значительно выше, а уровень выраженности всех факторов защиты ниже, чем у представителей 1-й группы.

2.2.5. Факторы риска и защиты по группе высочайшей вероятности вовлечения в рисковое поведение в разрезе пола

Следует отметить различие личностных профилей представителей группы высочайшей вероятности вовлечения в рисковое поведение (3-я группа) по признаку пола (см. рис. 11, 12). У девочек/девушек данной группы уровень выраженности 7-ми из 8-ми факторов риска ниже, чем у мальчиков/юношей, исключение составляет лишь фактор «Склонность к делинквентности» (у девочек уровень этого фактора – 5,9 стэнов, тогда как у мальчиков — 5,62 стэнов). Наибольшая разница наблюдается по фактору риска «Принятие асоциальных (аддиктивных) установок», он на 0,67 стэнов выше у юношей.

При этом выраженность большинства факторов защиты среди девочек/девушек выше, чем среди мальчиков/юношей. Исключение составляет «Социальная активность» (с разницей в 0,25 стэнов).

Таким образом, среди обучающихся группы высочайшей вероятности вовлечения в рисковое поведение более проблемной категорией являются мальчики/юноши, причём как по показателям риска, так и защиты.

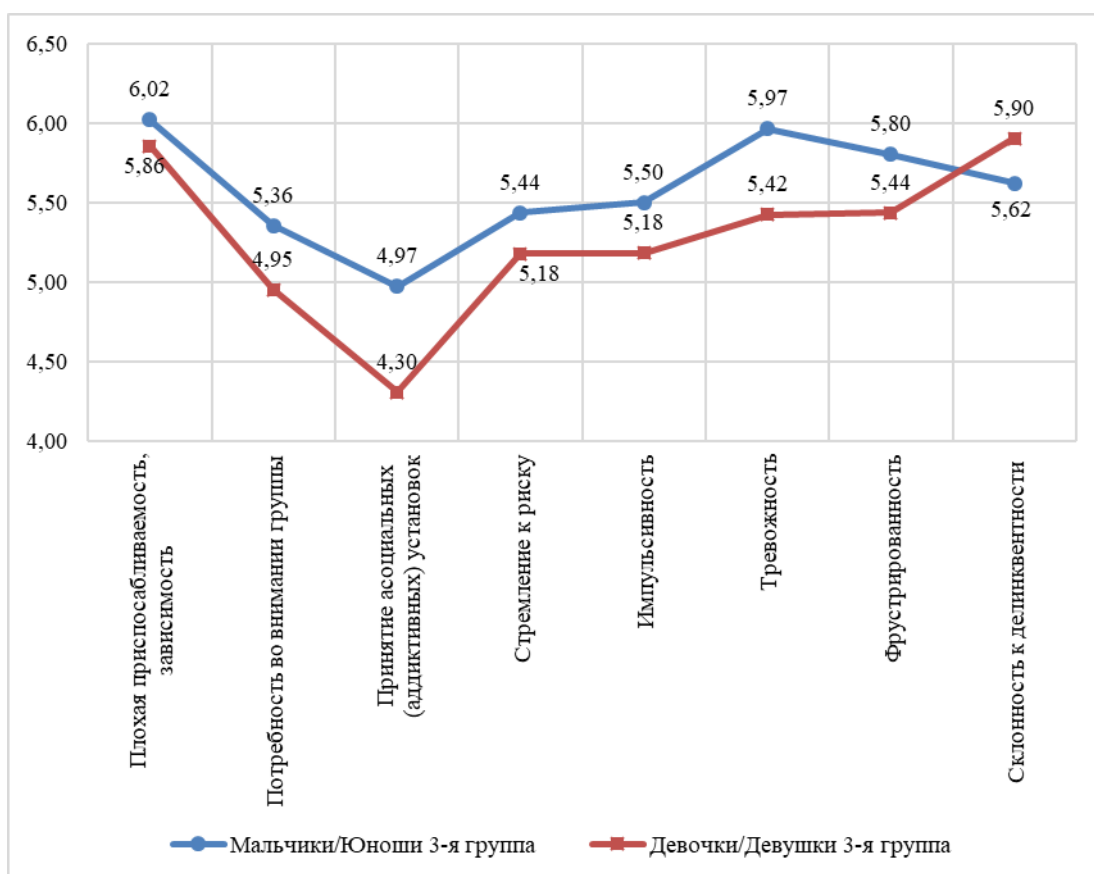


Рис. 11. Сравнительная характеристика личностных профилей мальчиков и девочек, входящих во 3-ю группу, по факторам риска



Рис. 12. Сравнительная характеристика личностных профилей мальчиков и девочек, входящих во 3-ю группу, по факторам защиты

2.2.6. Факторы риска и защиты по высочайшей вероятности вовлечения в рисковое поведение в разрезе групп школьников и студентов

При сравнении личностных профилей представителей группы высочайшей вероятности вовлечения в рисковое поведение (3-я группа) наибольшие различия выявились между школьниками и студентами ПОО (см. рис. 13, 14) по факторам риска «Принятие асоциальных (аддиктивных) установок» (у школьников 4,81 стэн, у студентов – 4,22 стэна), «Потребность во внимании группы» (у школьников 5,31 стэн, у студентов – 5,14 стэнов). Все остальные показатели находятся примерно на одинаковом уровне (с разницей не более, чем в 0,1 стэн).

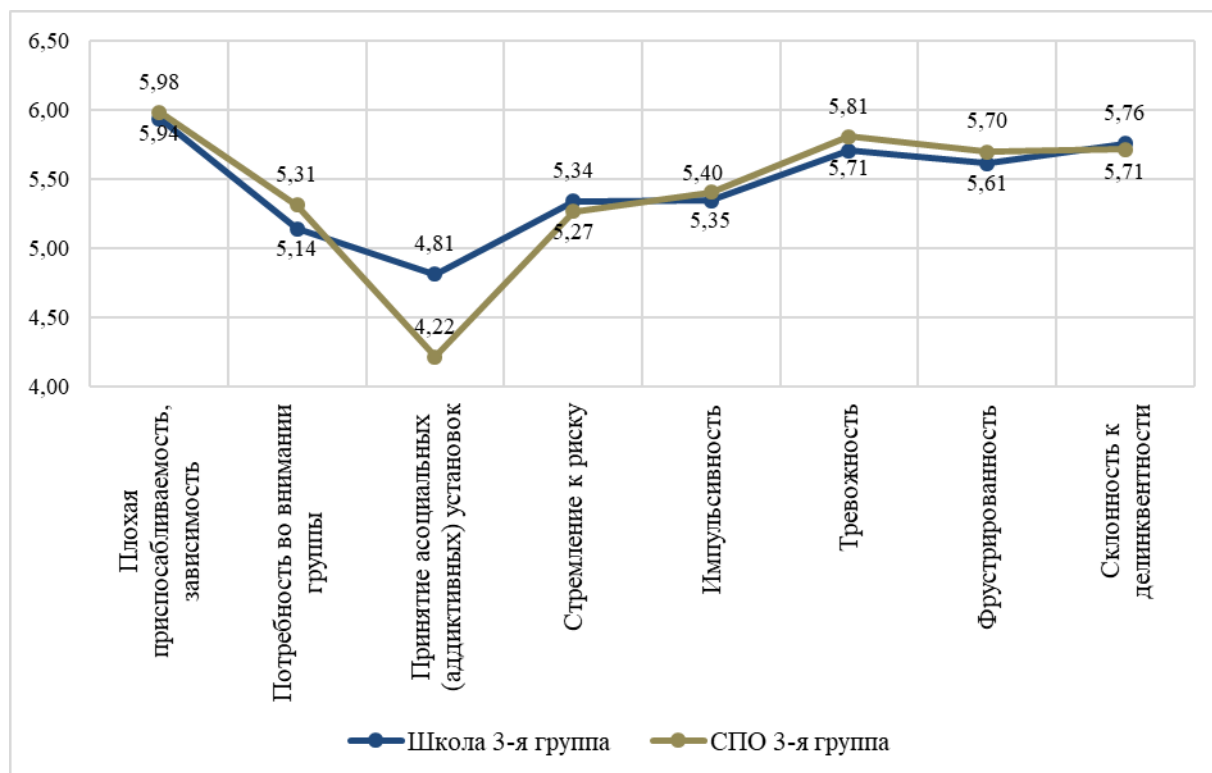


Рис. 13. Сравнительная характеристика личностных профилей школьников и студентов, входящих во 3-ю группу, по факторам риска

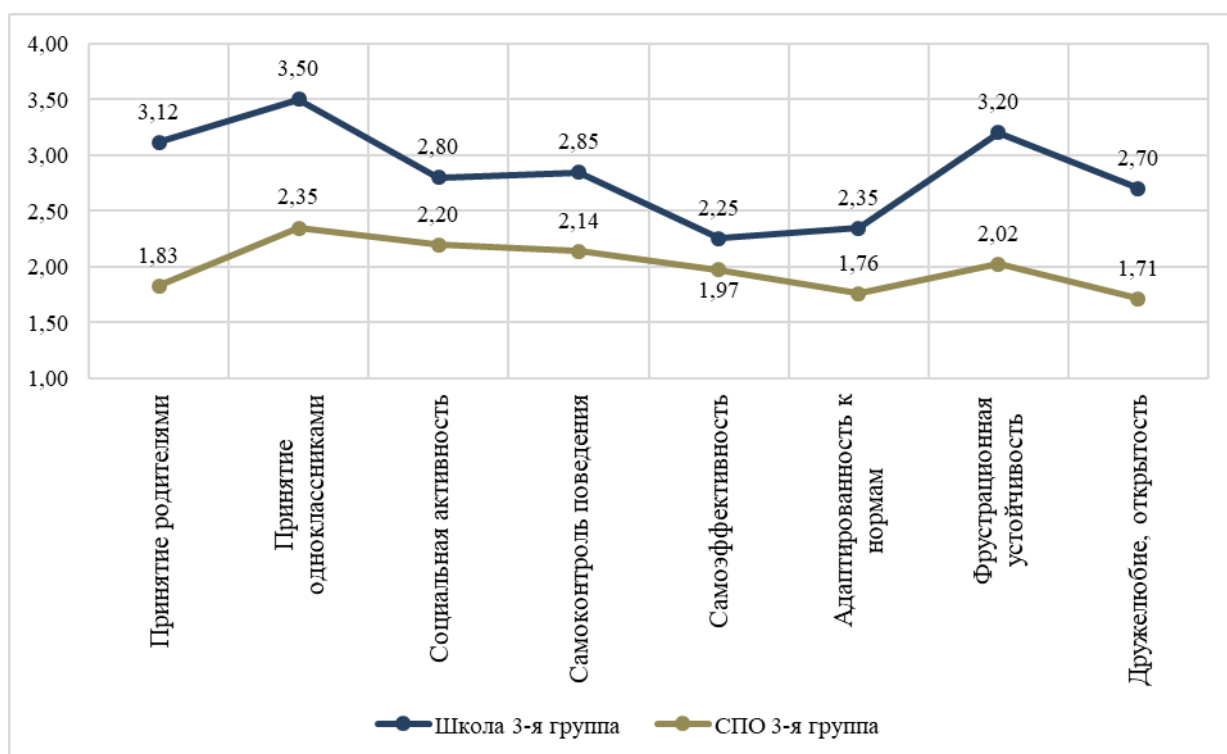


Рис. 14. Сравнительная характеристика личностных профилей школьников и студентов, входящих во 3-ю группу, по факторам защиты

Таким образом, сравнивая наиболее предрасположенных к рисковому поведению школьников и студентов, можно заметить интересную закономерность: факторы риска в целом примерно одинаковы в обеих выборках, но все факторы защиты значительно выше в выборке школьников.

Для группы студентов с высочайшей вероятностью проявления рискованного поведения характерно выраженное «проседание» по всем факторам защиты, что полностью противоположно результатам прошлогоднего тестирования, когда все эти факторы у данной выборки преобладали над таковыми у школьников и превышали нижние границы нормы. Возникает необходимость в обращении особого внимания на выборку студентов с высочайшей вероятностью проявления рискованного поведения, в частности в отношении укрепления любых видов защит.

2.3. Вероятность вовлечения в рискованное поведение в разрезе муниципальных районов

Результаты анализа склонности к рискованному поведению в разрезе муниципальных районов представлены ниже в таблице 1.

К наиболее рискованным группам относятся учащиеся, проживающие в Пошехонском (3,47 стэнов), Большесельском (3,41 стэн), Любимском (3,40 стэнов), Брейтовском, Даниловском и Рыбинском (по 3,38 стэнов) муниципальных районах. В этих муниципальных образованиях выявлены самые высокие в регионе суммарные показатели риска, а значит и вероятность вовлечения обучающихся в рискованное (зависимое, аддиктивное) поведение. Стоит отметить, что все усредненные показатели риска и защиты находятся в пределах нормированных значений.

Наиболее благоприятная обстановка отмечается в Некрасовском (3,19 стэнов), ГО г. Рыбинске (3,24 стэна), Мышкинском (3,25 стэнов), ГО г. Ярославле (3,26 стэнов) муниципальных районах.

Таблица 1

МР	Факторы риска	Факторы защиты
ГО г. Ярославль	3,26	5,69
ГО г. Рыбинск	3,24	5,90
ГО г. Переславль	3,31	5,92
ГОУ СПО	3,37	5,25
ГОУ ОО	3,23	5,92
Рыбинский	3,38	5,83
Большесельский	3,41	6,00
Борисоглебский	3,31	5,54
Брейтовский	3,38	5,47
Гаврилов-Ямский	3,29	5,75
Даниловский	3,38	5,75
Любимский	3,40	5,64
Мышкинский	3,25	5,76
Некоузский	3,33	5,99
Некрасовский	3,19	5,69
Негосударственные ОО	2,95	6,07

Первомайский	3,34	5,96
Пошехонский	3,47	5,66
Ростовский	3,33	5,67
Тутаевский	3,28	5,67
Угличский	3,27	5,79
Ярославский	3,31	5,76

Анализ соотношения факторов риска и факторов защиты в рамках всех муниципальных образований (см. рис.33) показал значительно бóльшую выраженность факторов защиты по сравнению с факторами риска.

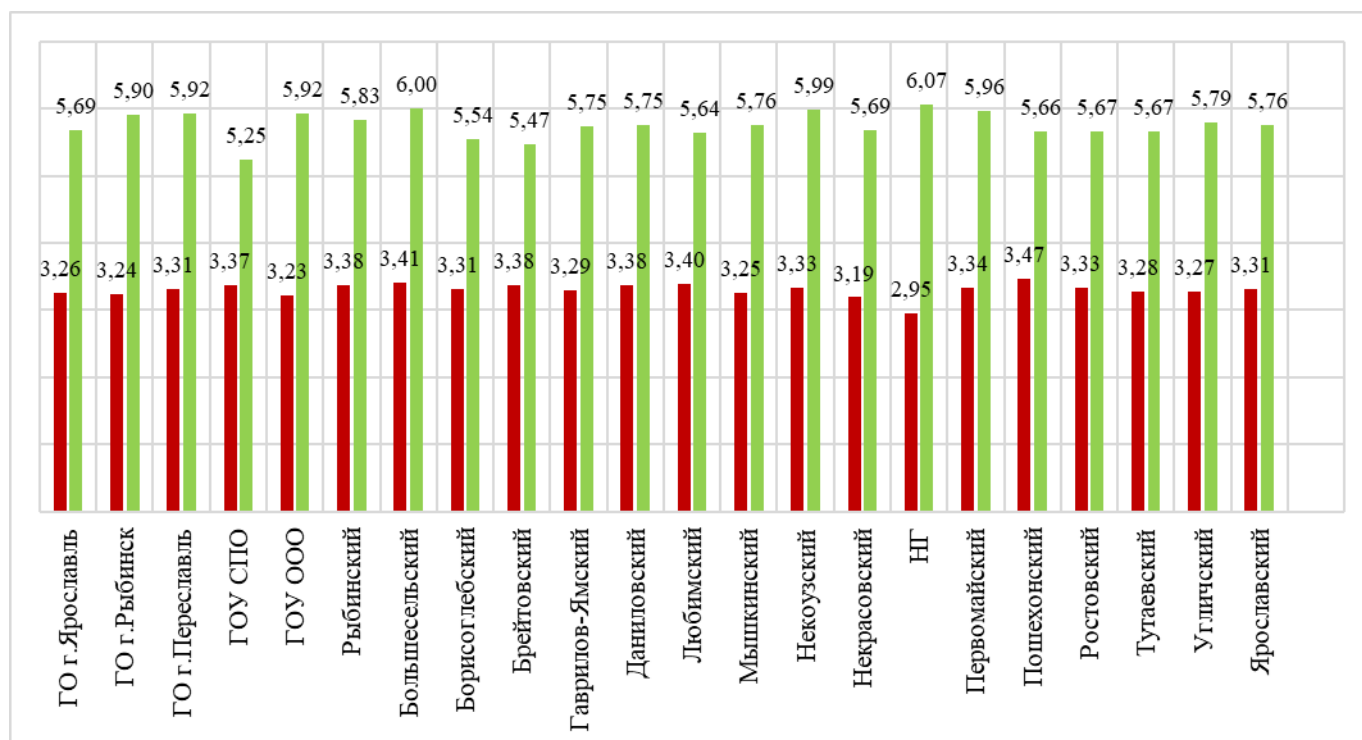


Рис. 15. Соотношение факторов риска и факторов защиты в разрезе МР

3. ВЫВОДЫ И ПРЕДЛОЖЕНИЯ

1. В сентябре – октябре 2024 г. в регионе было проведено социально-психологическое тестирование, направленное на выявление высокой и высочайшей вероятности рискового поведения, в том числе вовлечение в аддиктивное (зависимое) поведение. В тестировании приняли участие 74631 обучающихся из 332 общеобразовательных организаций и из 37 профессиональных образовательных организаций. В целом доля школьников и студентов, принявших участие в опросе, составляет 97,32 %, что на 1,48% выше, чем в прошлом учебном году.

2. При проведении тестирования была использована Единая методика социально-психологического тестирования (далее – ЕМ СПТ), разработанная в соответствии с поручением Государственного антинаркотического комитета (протокол от 11 декабря 2017 г. № 35). Правообладателем методики является Министерство просвещения Российской Федерации. В 2023/2024 учебном году ЕМ СПТ была существенно доработана. В частности, было пересмотрено количество групп риска (с 4-х до 3-х), а также границы отнесения групп вовлеченности в рисковое (в том числе аддиктивное) поведение. Были введены поправочные коэффициенты при подсчёте выраженности шкал факторов риска, в связи с этим неправомерно сравнивать результаты предыдущего и текущего года.

3. Все обучающиеся, принявшие участие в тестировании, были распределены по группам вероятности вовлечения в рисковое (в том числе аддиктивное) поведение. По региону было выявлено следующее соотношение трёх групп:

1-я группа – низкая вероятность вовлечения в рисковое (в том числе аддиктивное) поведение – 84,32% (62 932 человека);

2-я группа – высокая вероятность вовлечения в рисковое (в том числе аддиктивное) поведение – 12,31% (9 188 человека);

3-я группа – высочайшая вероятность вовлечения в рисковое (в том числе аддиктивное) поведение – 3,37% (2 512 человек).

4. Процент студентов, попавших в группу высочайшей вероятности вовлечения в рисковое (в том числе аддиктивное) поведения (2%) меньше, чем у школьников (4%). В то же время в процентном соотношении в группу с высокой вероятностью вовлечения в рисковое поведение вошли по большей части студенты (16% - студенты; 11% - школьники).

5. Анализ соотношения факторов риска и факторов защиты в рамках данного исследования в целом свидетельствует о бóльшей выраженности факторов защиты (5,59 стэнов) по сравнению с факторами риска (3,31 стэнов).

Следует отметить, что ни один фактор риска по региону не превышает нормативные значения. Факторы защиты так же расположены в пределах нормативных значений, причём «Принятие родителями» (6,81 стэнов) и «Принятие одноклассниками» (6,48 стэнов) приближены к высокому уровню.

6. Все факторы риска у обучающихся находятся в пределах нормативных значений. Однако в параллели 10-х классов наблюдается незначительное повышение практически по всем факторам риска (кроме «Принятия асоциальных (аддиктивных) установок» и «Потребности во внимании группы»). Что касается факторов защиты, то «Принятие родителями» и «Принятие одноклассниками» в большей степени выражены у обучающихся 7-9 классов. Сверхценность отношений с одноклассниками или родителями может повлечь психологические проблемы в случае их осложнения (например, при сильном конфликте или ином кризисном событии в жизни коллектива, при изменении социальной иерархии в классе или при переводе в другой класс или образовательную организацию, при сильном конфликте, или при противостоянии жизненных позиций одноклассников и родителей). Ввиду этого данные факторы нужно анализировать отдельно для каждого класса.

7. В личностном профиле обучающихся группы высочайшей вероятности вовлечения в рисковое поведение (3-я группа) уровень выраженности подавляющего большинства факторов риска значительно выше, а уровень выраженности всех факторов защиты ниже, чем у представителей группы низкой вероятности вовлечения в рисковое поведение (1-й группы). Почти все факторы защиты (кроме «Принятия одноклассниками») в группе высочайшей вероятности вовлечения в рисковое поведение соответствуют низким значениям. В случае факторов риска, ни одна шкала не выходит за пределы зоны нормативных значений.

Наибольший разрыв между группой низкой и группой высочайшей рискогенности отмечается по таким факторам риска, как «Склонность к делинквентности» (3,07 стэнов), «Плохая приспособляемость, зависимость» (2,85 стэнов), «Импульсивность» (2,59 стэнов). Наименьший разрыв наблюдается по фактору риска «Принятие асоциальных (аддиктивных) установок» (1,93 стэнов). В связи с этим при проведении профилактической и коррекционной работы следует обратить особое внимание на наиболее выраженные факторы риска.

Наибольший разрыв между группой с низкой и группой с высочайшей вероятностью вовлечения в рисковое поведение отмечается по таким факторам защиты, как «Принятие родителями» (4,47 стэнов), «Самоэффективность» (3,75 стэнов), «Принятие одноклассниками» (3,65 стэнов).

8. Гендерные различия по факторам риска и защиты в группе высочайшей вероятности вовлечения в рисковое поведение следующие: у девочек/девушек данной группы уровень выраженности 7-ми из 8-ми факторов риска несколько ниже, чем у мальчиков/юношей, кроме фактора «Склонности к делинквентности» (у девочек уровень этого фактора – 5,9 стэнов, тогда как у мальчиков — 5,62 стэнов). Наибольшая разница наблюдается по фактору риска «Принятие асоциальных (аддиктивных) установок» и составляет 0,67 стэнов.

Выраженность большинства факторов защиты среди девочек/девушек несколько выше, чем среди мальчиков/юношей. Исключение составляет фактор «Социальная активность» (с разницей в 0,25 стэнов) в пользу мальчиков/юношей.

Таким образом, среди обучающихся группы высочайшей вероятности вовлечения в рисковое поведение более проблемной категорией являются мальчики/юноши, причём, как по показателям риска, так и защиты.

9. При сравнении личностных профилей представителей группы высочайшей вероятности вовлечения в рисковое поведение (3-я группа) в организациях типа ООО и СПО следует отметить, что уровень выраженности факторов риска в целом примерно одинаков в обеих выборках, а уровень выраженности факторов защиты значительно выше в группе школьников. При этом выраженность факторов «Принятие родителями» и «Принятие одноклассниками», несколько повысилась и достигла нижних пределов нормы.

Для группы студентов характерно выраженное «проседание» значений по всем факторам защиты, что полностью антагонизирует результатам прошлогоднего тестирования, когда все факторы защиты у данной выборки преобладали над таковыми у школьников и превышали нижние границы нормы. В связи с этим повышается значимость работы по усилению факторов защиты в группе студентов.

10. Результаты анализа склонности к рискованному поведению в разрезе муниципальных районов показали, что к наиболее рискованным группам относятся учащиеся, проживающие в Пошехонском (3,47 стэнов), Большесельском (3,41 стэн), Любимском (3,40 стэнов), Брейтовском, Даниловском и Рыбинском (по 3,38 стэнов) муниципальных районах. В этих муниципальных образованиях выявлены самые высокие в регионе суммарные показатели риска, а значит и вероятность вовлечения обучающихся в рисковое (аддиктивное) поведение. Стоит отметить, что все усредненные показатели риска и защиты находятся в пределах зоны нормативных значений.

Наименее выражены факторы риска в Некрасовском (3,19 стэнов), ГО г.Рыбинске (3,24 стэна), Мышкинском (3,25 стэнов), ГО г.Ярославле (3,26 стэнов) муниципальных районах.

Предложения по организации и проведению профилактической и коррекционной работы

1. Провести экспертное обсуждение результатов социально-психологического тестирования (серию фокусированных обсуждений) с представителями заинтересованных структур и органов в регионе для выработки конструктивных мер профилактики и коррекции рискованного поведения;

2. Рассмотреть результаты социально-психологического тестирования на муниципальных совещаниях директоров образовательных организаций, завучей по воспитательной работе, психологов и социальных педагогов. Провести педагогические советы в образовательных организациях, посвященные анализу результатов тестирования и направлениям профилактической и коррекционной работы с учетом полученных данных.

3. Внести коррективы в раздел программы воспитания школ и ПОО в раздел «Профилактика и безопасность», направленные на создание условий для максимально эффективной работы по профилактике рисков отклоняющегося поведения обучающихся с учётом результатов тестирования.

4. Обеспечить работу по углублённому анализу детей из группы высочайшей и, частично, высокой вероятности вовлечения в рисковое (в том числе аддиктивное) поведение с учетом психологического содержания факторов, заложенных в процедуру социально-психологического тестирования, с целью разработки индивидуальной программы профилактики и коррекции рискованного поведения.

5. Использовать диагностические ресурсы АСИОУ для дополнительной, углублённой диагностики при работе с результатами тестирования. Особенно диагностику «Социометрии» для наиболее «проблемных» групп/классов, где численность детей групп высокой и высочайшей вероятности вовлечения в рисковое поведение превышает треть.

6. Проработать в образовательных программах школ вопросы, связанные со здоровьесбережением, созданием безопасной образовательной среды, минимизацией рисков отклоняющегося поведения, позитивной социализацией и самореализацией, предусмотрев в них следующие виды работ:

- информирование обучающихся о юридических, медицинских, психологических последствиях противоправного поведения;
- организация и проведение мероприятий, направленных на профилактику буллинга в образовательной среде;
- обучение интернет-безопасности;
- обучение навыкам ассертивного взаимодействия, конструктивного общения и продуктивным копинг-стратегиям поведения;
- помощь в организации досуга, включение в силовые виды спорта, в лагеря спортивно-патриотической направленности и пр.;

- проведение занятий, направленных на развитие критического мышления;

- ведение родительских клубов и пр.

7. Обеспечить повышение квалификации широкого круга педагогических работников по вопросам детской и подростковой психологии, основам работы по профилактике риска отклоняющегося поведения обучающихся, правовым, медицинским и психологическим аспектам этой работы. А также организовать обмен опытом между муниципальными районами и отдельными образовательными организациями по вопросам построения профилактической работы в учреждениях с учетом результатов социально-психологического тестирования.

8. Обеспечить консультативное сопровождение органов управления образованием и образовательных организаций при разработке программ и проведении работы по профилактике и коррекции рискованного поведения со стороны региональных методических служб («Ресурс», ЦОиККО, ИРО): консультации, консилиумы, фокусированное обсуждение и т.п.

9. Рекомендовать образовательным организациям использовать в профилактической работе информационно-методические материалы:

- Комплекты материалов по проведению СПТ и реализации профилактических мероприятий с учётом результатов тестирования выпуск 2 - [Пакет материалов по СПТ 2023-2024](#) и выпуск 3 – <https://resurs-yar.ru/paket-materialov-provedeniyu-spt-2024-3/>

- Ресурсы профилактики «Деструкт.СТОП» ([Деструкт стоп: Ресурсы профилактики](#))

- Справочник-путеводитель «Здесь вам помогут» ([Здесь вам помогут](#))

- Материалы с форума АСИОУ (<https://forum.asiou.ru/showthread.php?tid=1440>).

Особое внимание обратить на сервис «Всё по индивиду» с автоинтерпретацией результатов тестирования.

